

# 下游排产环比增速略低于预期 期价震荡下跌



一周集萃-碳酸锂

研究中心

2024年4月19日



## 目 录

-  01 行情回顾
-  02 上下游基本面
-  03 产业资讯

# 第一部分 行情回顾



## 下游排产环比增速略低于预期，期价震荡下跌

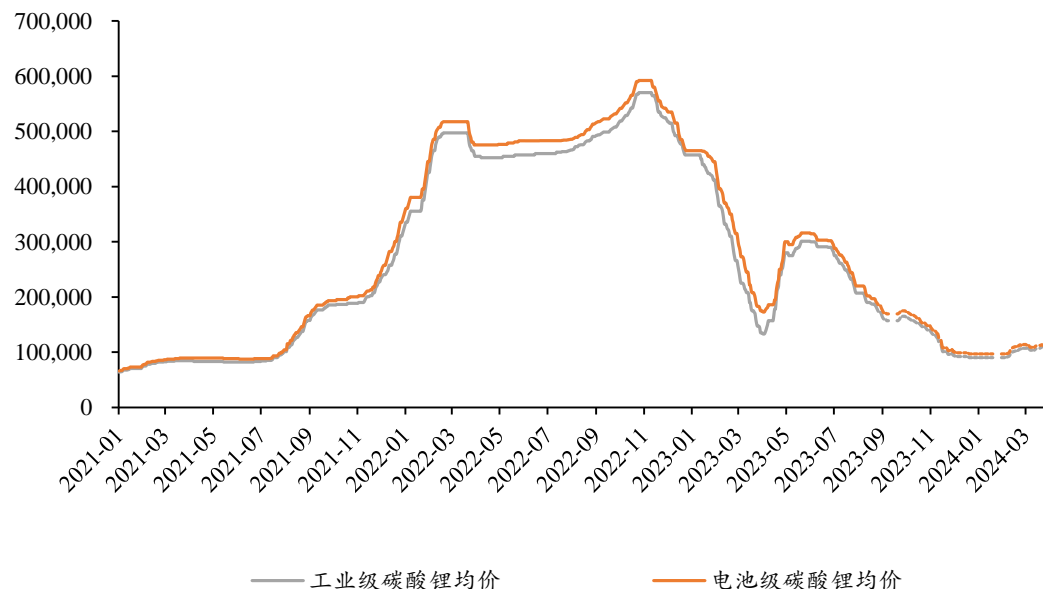
- **现货方面：**本周碳酸锂价格上涨，99.5%电池级碳酸锂均价上涨1700元/吨至112750元/吨，环比上涨1.53%；99.2%工业级碳酸锂均价上涨2650元/吨至109650元/吨，环比上涨2.48%。本周氢氧化锂价格上涨，56.5%电池级粗颗粒氢氧化锂均价上涨850元/吨至100450元/吨，环比上涨0.85%；56.5%工业级粗颗粒氢氧化锂均价上涨850元/吨至92700元/吨，环比上涨0.93%。
- **供应方面：**前期环保因素影响告一段落，外采锂矿提锂利润有所恢复，江西地区生产企业持续复产，青海地区个别企业检修持续约2周，整体供应小幅恢复但现货货源偏紧。SMM预测4月碳酸锂产量约53135吨，环比增24.2%。
- **需求方面：**正极材料及电池厂4月排产上行、订单集中于头部企业，5月排产微增但弱于预期。磷酸铁锂头部企业开工率维持在7成甚至满负荷生产，多数按订单生产，库存水平较低；中部企业开工率维持于约6-7成，生产利润水平维持小幅亏损。部分电芯厂开始累库，电芯大厂开工率维持在6-7成，补库积极性较高；中小电芯厂需求增量有限。三元材料方面，整体开工率维持于约5成，以刚需生产为主，库存水平约1-2周；下游头部电池厂开工约6-7成，4月需求或持稳小幅增长，以6系产品为主。终端新能源汽车国内销量、出口量增长，4月下旬车展或进一步刺激消费需求；储能方面，当前接近630并网节点，储能电芯需求或有所上行。
- **库存方面：**上游生产企业及贸易商等中游环节略微去库，下游消费端小幅累库。
- **总结：**期价本周震荡回落，周五07合约收跌2.14%至107700元/吨，周跌4.01%。锂矿价格持稳，锂盐企业积极交期货盘面、利润水平略微下降，部分外采矿石及回收提锂企业成本仍在11万元/吨以上。下游5月排产环比微增，正极材料企业原料库存去化，维持观望情绪、刚需采购，盘面跌破11万后采购意愿有所增强，另有部分企业逢低采购提前为五月需求进行备库。供应偏强而需求增速暂缓，上下游博弈期间期价短期或维持区间震荡。



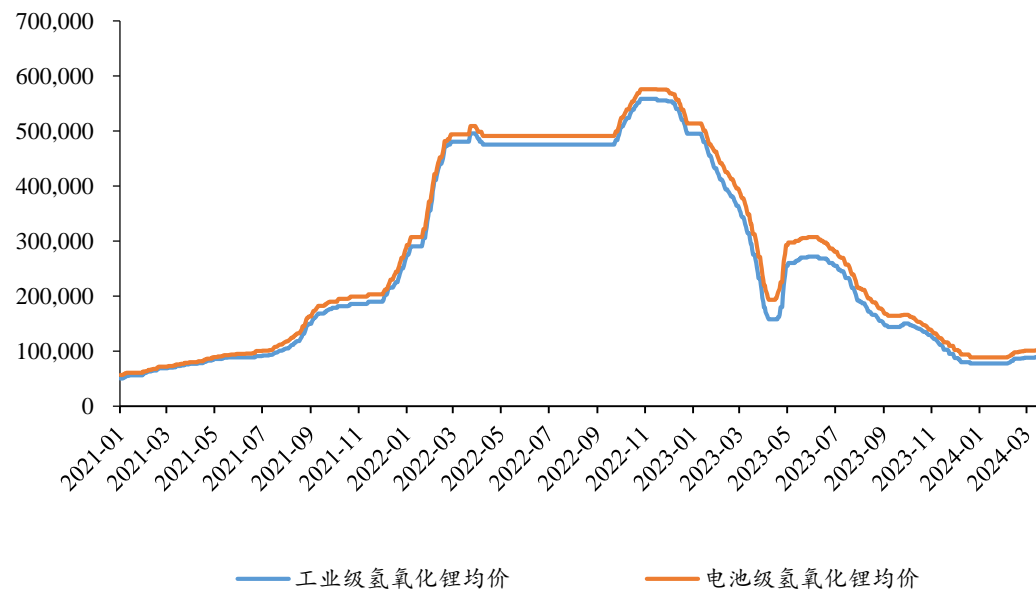
## 下游排产环比增速略低于预期，期价震荡下跌

- 本周碳酸锂价格下跌，99.5%电池级碳酸锂均价下跌1350元/吨至111400元/吨，环比下跌1.2%；99.2%工业级碳酸锂均价下跌1150元/吨至108500元/吨，环比下跌1.05%。本周氢氧化锂价格下跌，56.5%电池级粗颗粒氢氧化锂均价下跌50元/吨至100400元/吨，环比下跌0.05%；56.5%工业级粗颗粒氢氧化锂均价下跌50元/吨至92650元/吨，环比下跌0.05%。
- 期价本周震荡回落，周五07合约收跌2.14%至107700元/吨，周跌4.01%。

### 电池级、工业级碳酸锂价格走势



### 电池级氢氧化锂价格走势



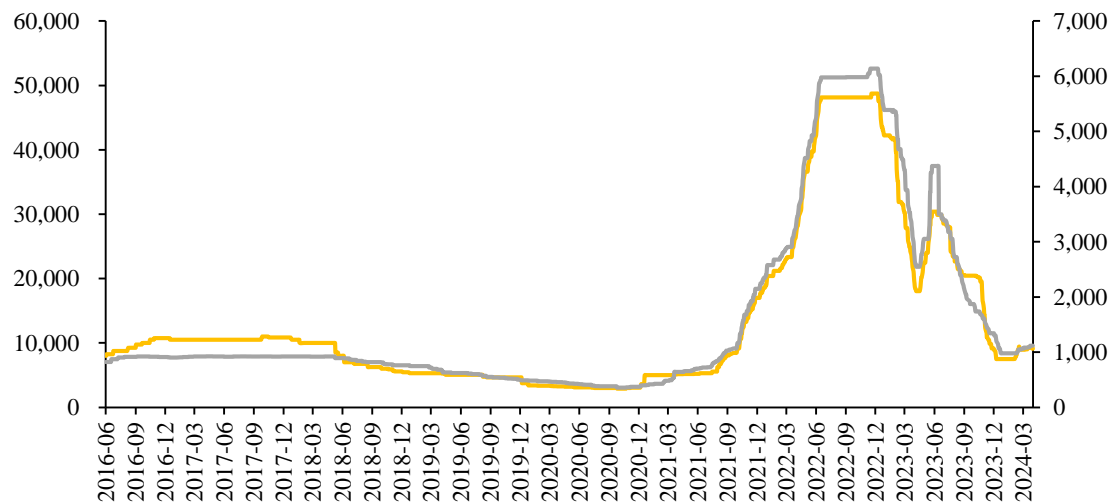
## 第二部分 上下游基本面



## 原料端：锂矿价格表现分化

- 原料端方面，本周锂矿价格表现分化。进口锂原矿(Li<sub>2</sub>O: 1.5%-2%)均价录得135.5美元/吨，环比持平前值。进口锂辉石精矿(Li<sub>2</sub>O: 5.5%-6%)均价录得1120美元/吨，环比持平前值。
- 国内锂辉石精矿(Li<sub>2</sub>O: 5.5%-6%)均价下跌180元/吨至9100元/吨，环比下跌1.94%。国内锂云母(Li<sub>2</sub>O: 1.5%-2%)均价录得1565元/吨，环比持平前值。国内磷锂铝石(Li<sub>2</sub>O: 6%-7%)均价上涨15元/吨至9540元/吨，环比上涨0.16%。

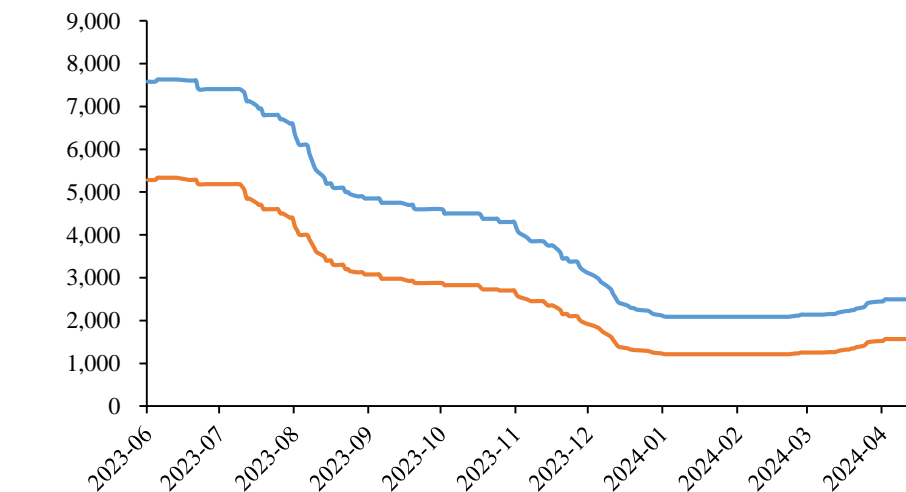
### 锂辉石精矿均价



— 锂精矿(Li<sub>2</sub>O:5.5%-6%,中国,元/吨)

— 锂精矿(Li<sub>2</sub>O:5.5%-6%,进口,美元/吨,右轴)

### 锂云母矿均价



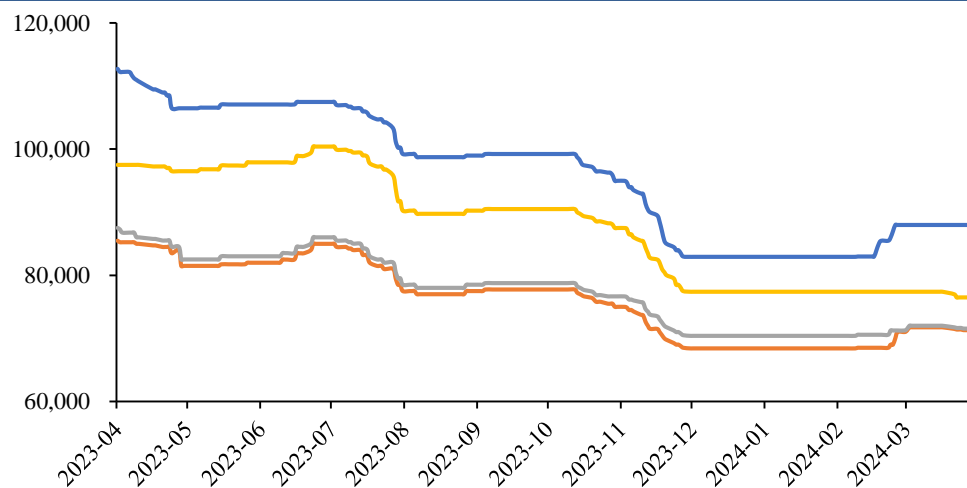
— 锂云母(Li<sub>2</sub>O: 1.5%-2.0%, 元/吨)

— 锂云母(Li<sub>2</sub>O: 2.0%-2.5%, 元/吨)

## 下游：三元材料价格多数上涨

- ✓ 下游方面，本周三元前驱体价格多数下跌。523三元前驱体(多晶/消费型)均价下跌200元/吨至71300元/吨，环比下跌0.28%。523三元前驱体(单晶/动力型)均价下跌200元/吨至71550元/吨，环比下跌0.28%。622三元前驱体(多晶/消费型)均价下跌500元/吨至76500元/吨，环比下跌0.65%。811三元前驱体(多晶/动力型)均价录得88000元/吨，环比持平前值。
- ✓ 本周三元材料价格多数上涨。523三元材料(多晶/消费型)均价上涨350元/吨至120600元/吨，环比上涨0.29%。523三元材料(单晶/动力型)均价上涨350元/吨至131800元/吨，环比上涨0.27%。622三元材料(多晶/消费型)均价上涨300元/吨至128600元/吨，环比上涨0.23%。811三元材料(多晶/动力型)均价录得160800元/吨，环比持平前值。

### 三元前驱体均价



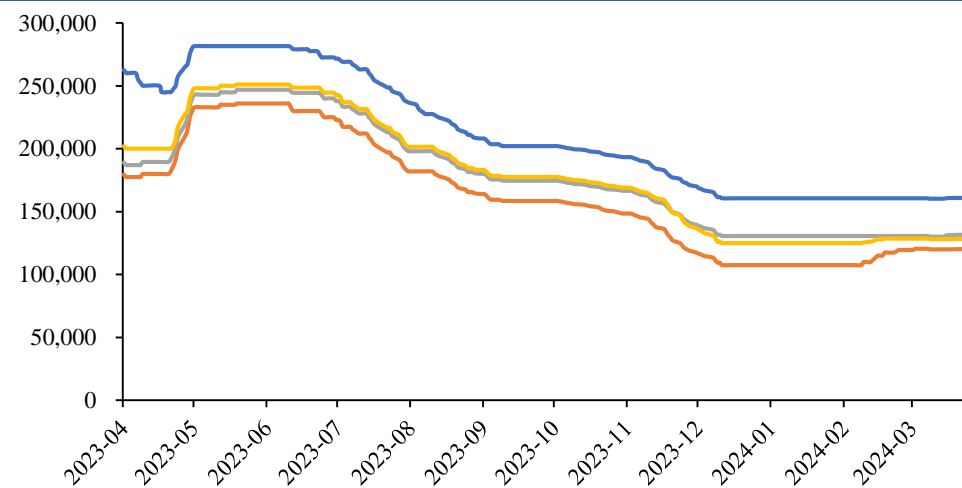
前驱体523 (多晶, 消费型)

前驱体523 (单晶, 动力型)

前驱体622 (多晶, 消费型)

前驱体811 (多晶, 动力型)

### 三元材料均价



三元材料523 (多晶, 消费型)

三元材料523 (单晶, 动力型)

三元材料622 (多晶, 消费型)

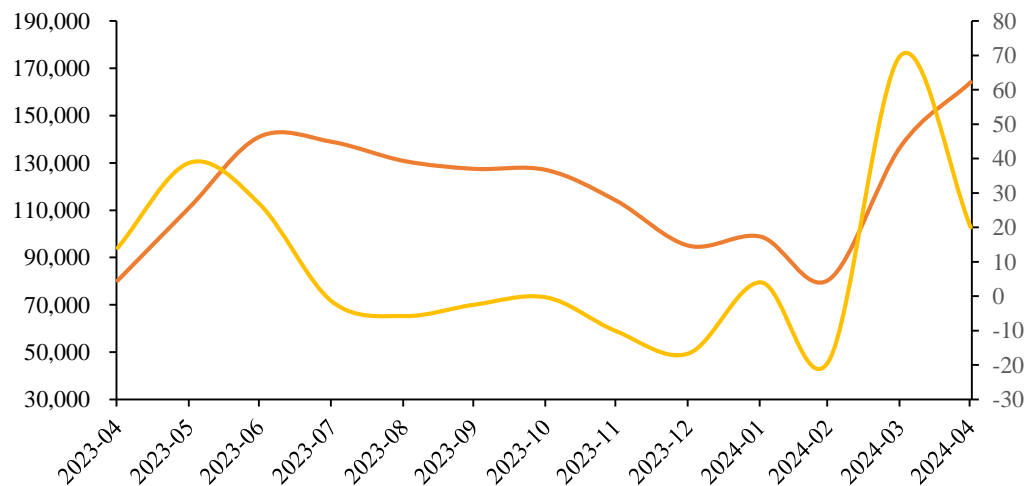
三元材料811 (多晶, 动力型)



## 下游：磷酸铁锂价格下跌

- 本周磷酸铁锂价格下跌。动力型磷酸铁锂均价下跌290元/吨至43590元/吨，环比下跌0.66%。中高端储能型磷酸铁锂均价下跌290元/吨至42090元/吨，环比下跌0.68%。低端储能型磷酸铁锂均价下跌275元/吨至38825元/吨，环比下跌0.7%。

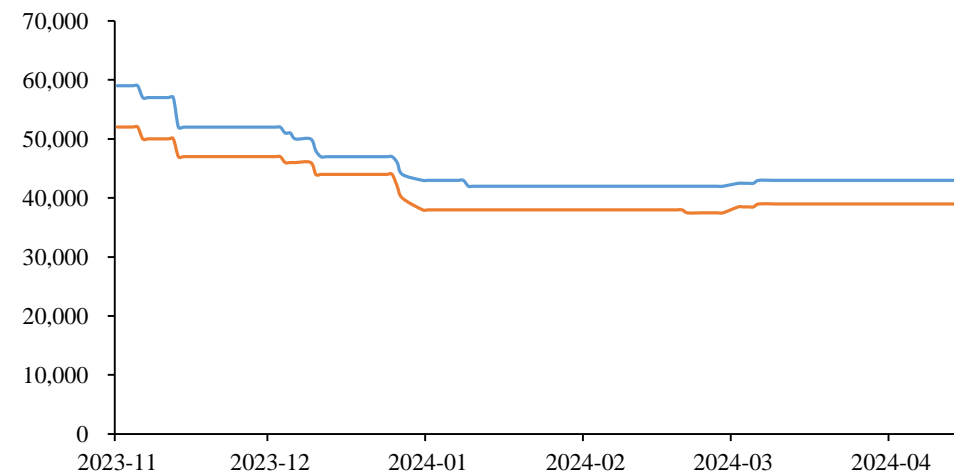
### 磷酸铁锂产量



磷酸铁锂产量(实物吨)

环比(% , 右轴)

### 磷酸铁锂均价



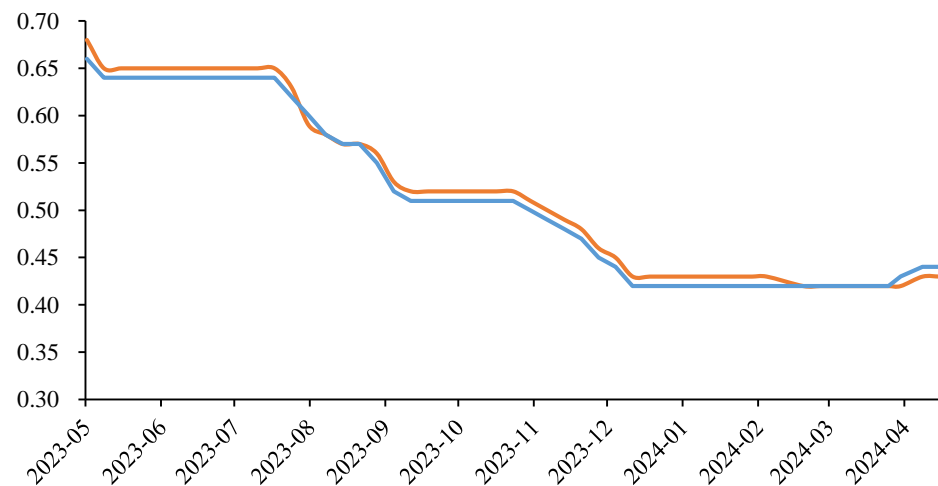
储能型磷酸铁锂

动力型磷酸铁锂

## 下游：电芯价格小幅上涨

- ✓ 本周动力电池电芯价格上涨。523动力型方形三元电芯均价上涨0.01元/Wh至0.49元/Wh，环比上涨2.08%。动力型磷酸铁锂电芯均价上涨0.01元/Wh至0.43元/Wh，环比上涨2.38%。

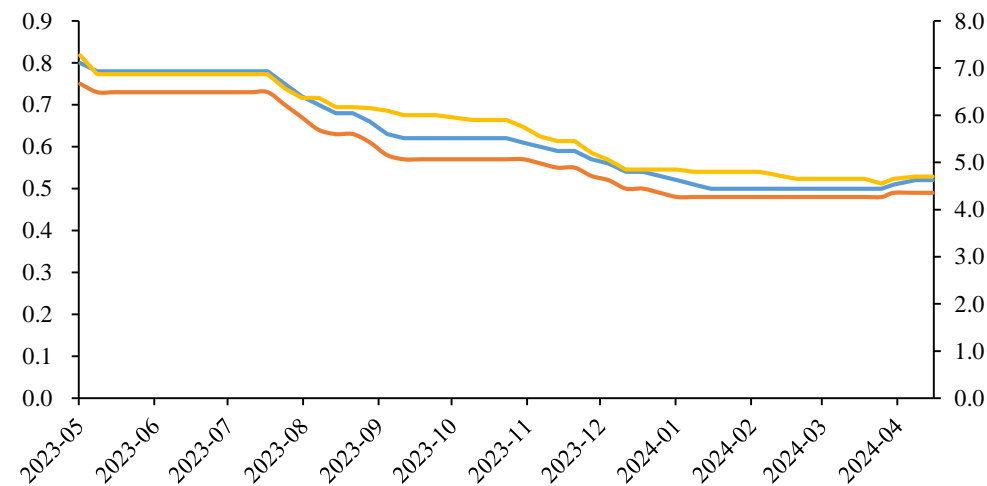
### 锂电池磷酸铁锂动力电芯价格



— 方形磷酸铁锂电芯 (动力型)

— 方形磷酸铁锂电芯 (小动力型)

### 锂电池三元动力电芯价格



— 523方形三元电芯(动力型,元/Wh)

— 523软包三元电芯(动力型,元/Wh)

— 523圆柱三元电芯(小动力型,元/支,右轴)

# 第三部分 产业资讯



- Mineral Resources (MinRes) 宣布启动Mt Marion锂矿的地下开发工作。初期开发工作包括建设支持地下采矿活动的地表设施、安装地下矿山基础设施、挖掘地下采矿资本开发和勘探钻井平台，以及获取地质和运营数据等。目前，项目已取得关键进展：首轮爆破工作成功完成，为建设350米深的勘探巷道奠定了基础。预计在未来18个月内，相关土方工程将陆续完成。与此同时，MinRes还计划在未来开展额外的80,000米反循环和金刚石钻探，进一步勘探位于矿山中部和C2坑区下方的地下资源潜力。
- 宁德时代发布其2024年一季度财报数据，据财报信息显示，公司一季度营业收入总计797.71亿元，归属于上市公司股东的净利润在105亿元，同比增长7%。虽然宁德时代一季度营收同比下降10.4%，但是公司净利润依旧维持涨势，并且维持在百亿的规模之上，公司26.42%的销售毛利率为近两年同期最高，一季度业绩整体超预期。对于未来碳酸锂供需展望，宁德时代表示，当前锂资源在全球范围不稀缺，很多新的项目都在开发进展当中，随着新增产能逐步释放，去年开始供需出现扭转，锂价相应下行。公司会持续布局全球优质的上游资源，随着自有矿产项目投产，有利于资源供应保障、平滑成本波动，降低资源价格暴涨暴跌对公司的影响。
- SMM数据显示，2024年一季度中国储能电芯出货量超33GWh，相比2023年四季度减少27%。从2024年Q1中国储能电芯的出货区域来看，中国地区占比为82%，海外仅占18%。一季度，海外储能市场整体需求较弱。预计在下游需求逐步恢复及并网备货下，储能电芯出货量在二季度或将持续快速增长。



# 免责声明

本报告由广州期货股份有限公司（以下简称“本公司”）编制，本公司具有中国证监会许可的期货公司投资咨询业务资格，本报告基于合法取得的信息，但本公司对这些信息的准确性和完整性不作任何保证，也不保证所包含的信息和建议不会发生任何变更。

我们已力求报告内容的客观、公正，但文中的观点、结论和建议仅供参考，并不构成所述品种的操作依据，投资者据此做出的任何投资决策与本公司和作者无关。在任何情况下，本公司以及雇员不对任何人因使用本报告中的任何内容所引发的任何直接或间接损失负任何责任。

本报告版权归本公司所有，本公司保留所有权利。未经本公司事先书面许可，任何机构和个人不得以任何形式翻版、复制、引用或转载本报告的全部或部分内容，不得再次分发给任何其他人，或以任何侵犯本公司版权的其他方式使用。如引用、刊发，须注明出处为广州期货股份有限公司，且不得对本报告进行有悖原意的引用、删节和修改。

广州期货股份有限公司提醒广大投资者：期市有风险，入市需谨慎！

投资咨询业务资格：证监许可【2012】1497号

分析师：汤树彬 F03087862 Z0019545 邮箱:tang.shubin@gzf2010.com.cn

# 广州期货主要业务单元联系方式

|   |  |   |   |
|---|--|---|---|
| <p><b>上海分公司</b></p> <p>联系电话：021- 68905325</p> <p>办公地址：上海市自由贸易试验区福山路388号，向城路69号1幢12层（电梯楼层15层）03室</p> | <p><b>杭州城星路营业部</b></p> <p>联系电话：0571-89809624</p> <p>办公地址：浙江省杭州市江干区城星路111号钱江国际时代广场2幢1301室</p> | <p><b>上海陆家嘴营业部</b></p> <p>联系电话：021-50568018</p> <p>办公地址：中国（上海）自由贸易试验区东方路899号1201- 1202室</p> | <p><b>广东金融高新区分公司</b></p> <p>联系电话：0757-88772666</p> <p>办公地址：广东省佛山市南海区海五路28号华南国际金融中心2幢2302房</p> |
| <p><b>深圳营业部</b></p> <p>联系电话：0755-83533302</p> <p>办公地址：广东省深圳市福田区梅林街道梅林路卓越梅林中心广场（南区）A座704A、705</p>    | <p><b>佛山分公司</b></p> <p>联系电话：0757-83607028</p> <p>办公地址：佛山市禅城区祖庙街道季华五路57号2座3006室</p>           | <p><b>东莞营业部</b></p> <p>联系电话：0769-22900598</p> <p>办公地址：广东省东莞市南城街道三元路2号粤丰大厦办公1501B</p>        | <p><b>清远营业部</b></p> <p>联系电话：0763-3808515</p> <p>办公地址：广东省清远市静福路25号金茂翰林院六号楼2层04、05、06号</p>      |
| <p><b>肇庆营业部</b></p> <p>联系电话：0758-2270761</p> <p>办公地址：肇庆市端州区信安五路2号华生商住中心商业办公楼1704、1705办公室</p>        | <p><b>北京分公司</b></p> <p>联系电话：010-63360528</p> <p>办公地址：北京市丰台区丽泽路24号院1号楼-5至32层101内12层1211</p>   | <p><b>湖北分公司</b></p> <p>联系电话：027-59219121</p> <p>办公地址：湖北省武汉市江汉区香港路193号中华城A写字楼14层1401-9号</p>  | <p><b>郑州营业部</b></p> <p>联系电话：0371-86533821</p> <p>办公地址：河南自贸试验区郑州片区（郑东）普惠路80号1号楼2单元23层2301号</p> |
| <p><b>青岛分公司</b></p> <p>联系电话：0532-88910060</p> <p>办公地址：山东省青岛市崂山区深圳路100号办公楼户905室</p>                  | <p><b>四川分公司</b></p> <p>联系电话：028-83279757</p> <p>办公地址：四川省成都市武侯区人民南路4段12号6栋802号</p>            | <p><b>机构业务部</b></p> <p>联系电话：020-22836158</p> <p>办公地址：广州市天河区临江大道1号寺右万科中心南塔6层</p>             | <p><b>机构事业一部</b></p> <p>联系电话：020-22836155</p> <p>办公地址：广州市天河区临江大道1号寺右万科中心南塔6层</p>              |
| <p><b>机构事业二部</b></p> <p>联系电话：020-22836182</p> <p>办公地址：广州市天河区临江大道1号寺右万科中心南塔6层</p>                    | <p><b>机构事业三部</b></p> <p>联系电话：020-22836185</p> <p>办公地址：广州市天河区临江大道1号寺右万科中心南塔6层</p>             | <p><b>机构事业四部</b></p> <p>联系电话：020-22836187</p> <p>办公地址：广州市天河区临江大道1号寺右万科中心南塔6层</p>            | <p><b>广期资本管理（上海）有限公司</b></p> <p>联系电话：021-50390172</p> <p>办公地址：上海市浦东新区福山路388号越秀大厦22层2201室</p>  |

# 欢迎交流！



广州期货股份有限公司

地址：广州市天河区临江大道1号寺右万科南塔5/6楼，北塔30楼

网址：[www.gzf2010.com.cn](http://www.gzf2010.com.cn)