

研究报告

期市博览

供应持续收紧，铝价9月将震荡偏强

广州期货 研究中心

联系电话：020-22139813

摘要：

宏观面，8月27日晚，美联储主席鲍威尔在杰克逊霍尔央行年会表示，可能会在今年开始减码QE，减码QE并不直接按时加息时间，受此影响，美元指数跳水，短期来看，美元指数上行动能可能减弱，利好铝价。

社会库存方面，上海有色网社会库存为75.3万吨，较上月减少0.50万吨，或0.66%。2020年同期社会库存为75.5万吨。

展望9月，由于电解铝生产过程需要消耗大量电力，并产生大量二氧化碳，该产业成了各省“双高”调控的重点行业，以及受“碳中和”、“碳达峰”政策影响较大的行业。今年受电力供应紧张以及能耗调控影响，电解铝供应已经有所收缩，涉及产能预计约130万吨。近日，新疆昌吉州规定当地合规电解铝产能数量，而新疆又是我国第二电解铝生产大省，这表明我国对电解铝产能调控的范围进一步加大。另外，发改委已经明确，电解铝优惠电价将取消，这将抬升电解铝的生产成本，高成本的电解铝产能将被迫退出，从中长期来看，该政策抑制电解铝产能投放。社会库存因电解铝供应偏紧处于近5年同期低位，铝市基本面依然偏多。技术上看，沪铝主连日K线突破延续形态旗形上沿边界20500，在供应偏紧的提振下，铝价有望继续上涨，关注21000-21500的区间能否得到有效突破。操作上，建议逢回调买入。期权方面，由于铝价下方支撑较强，因此可以考虑卖出看跌期权赚取权利金。

投资咨询业务资格：

证监许可【2012】1497号

联系信息

姓名:黎俊

期货从业资格: F3026388

投资咨询资格: Z0014033

邮箱: lij_f@gzf2010.com.cn

相关图表



相关报告

目 录

一、行情回顾.....	1
二、电解铝原材料价格及冶炼厂盈利.....	2
三、国内库存分析.....	3
四、外盘基本面分析.....	3
免责声明.....	错误!未定义书签。
研究中心简介.....	错误!未定义书签。
广州期货业务单元一览.....	错误!未定义书签。

一、行情回顾

8月，沪铝主力大涨开盘价为20150元/吨，收于21350元/吨，月涨1260元/吨，或6.25%，波动范围：19620~21550。成交量537.9万手，持仓量增加64252手至35.3万手。

8月，伦铝开盘价为2600美元/吨，收于2654美元/吨，月涨56.5美元/吨，或2.18%，波动范围：2516~2697。成交量27.8万手，持仓量减少22211手至65.3万手。

本月，美元指数冲高回落，开盘价92.115，收盘价92.671，月跌0.583或0.63%。波动范围：91.814~93.734。

8月，跨期价差均值为-1.43元/吨，较上月走强21.00元/吨。波动范围：-25~30。2020年同期上海现货价均值为86.19元/吨。本月跨期价差均值处于5年同期的第2高位。

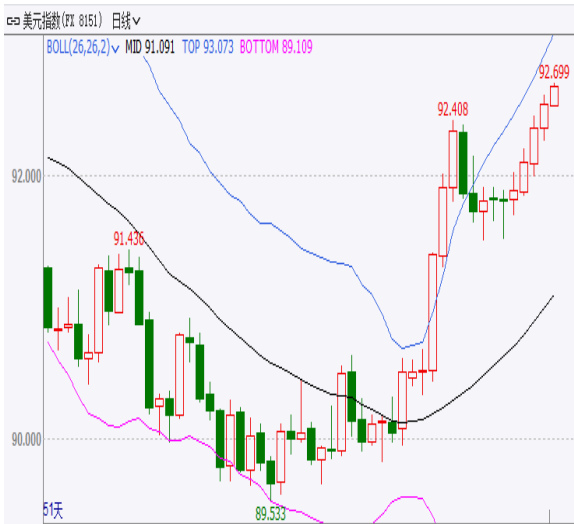
图表1：沪铝主连合约走势



图表2：伦铝走势图



图表3：美元指数走势图



图表4：沪铝主力合约-近月合约价差变化



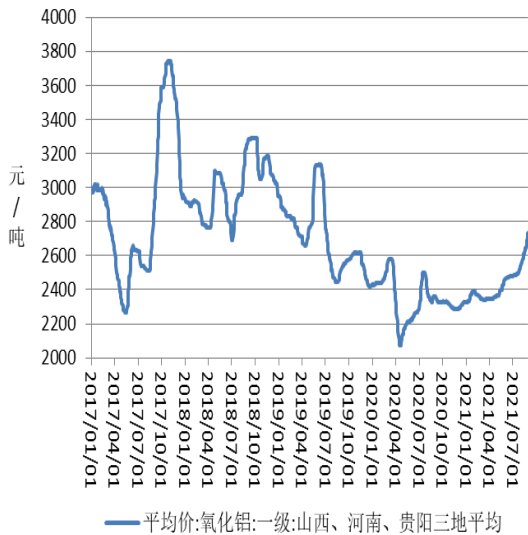
数据来源：Wind、广州期货研究中心

二、电解铝原材料价格及冶炼厂盈利

8月，氧化铝现货价格为2677.67元/吨，较上月上涨123.90元/吨，或4.85%，波动范围：2594~2784。2020年同期氧化铝均价为2338.76元/吨。本月氧化铝均价处于5年同期的第4低位。

澳洲氧化铝均价（折合人民币）为2660.00元/吨，较上月上涨143.33元/吨，或5.70%。波动范围：2600.00~2830.00。

图表5：国内氧化铝价格变化



图表6：环渤海动力煤现货价格走势

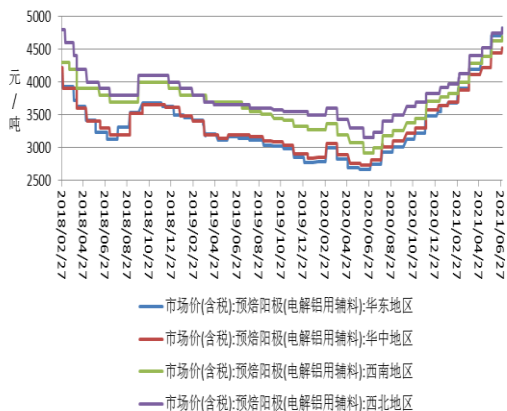


数据来源：Wind、广州期货研究中心

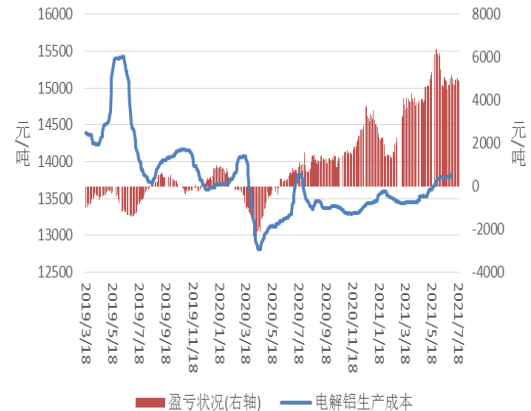
8月，预焙阳极均价为4759.72元/吨，较上月上涨43.30元/吨，或0.92%，波动范围：4525~4875。2020年同期预焙阳极均价为3129.02元/吨。本月预焙阳极均价处于5年同期的最高位。

8月，电解铝平均生产成本为14164.46元/吨，较上月提高289.55元/吨，或2.09%。2020年同期电解铝生产成本为13430.54元/吨。本月电解铝生产成本处于5年同期的第2高位。电解铝盈利平均水平为5986.65元/吨，较上月提高649.46元/吨，或12.17%。2020年同期电解铝盈利水平为1253.27元/吨。本月电解铝盈利水平处于近5年同期的最高位。

图表7：预焙阳极价格变化



图表8：电解铝成本及盈亏变化

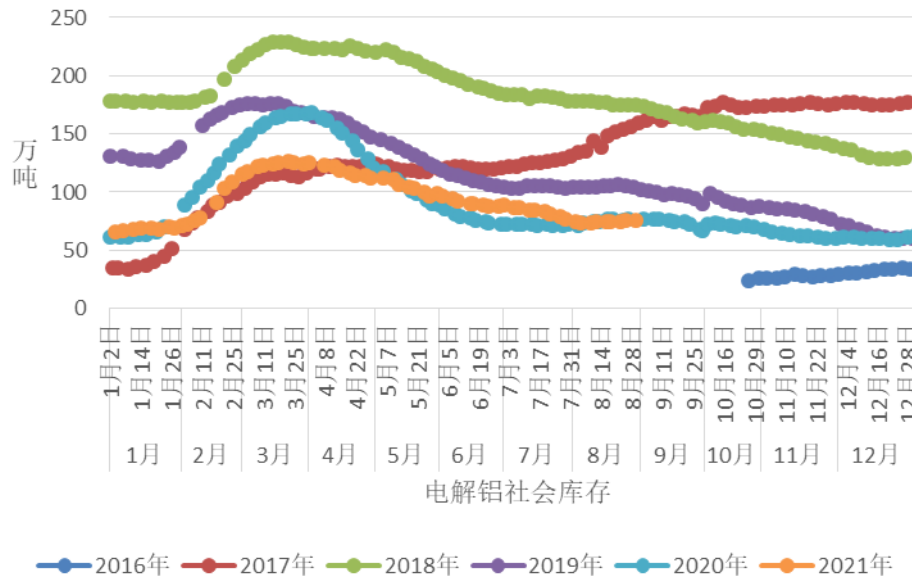


数据来源：Wind、广州期货研究中心

三、国内库存分析

社会库存方面，上海有色网社会库存为75.3万吨，较上月减少0.50万吨，或0.66%。2020年同期社会库存为75.5万吨。

图表9：上海有色网电解铝社会库存走势



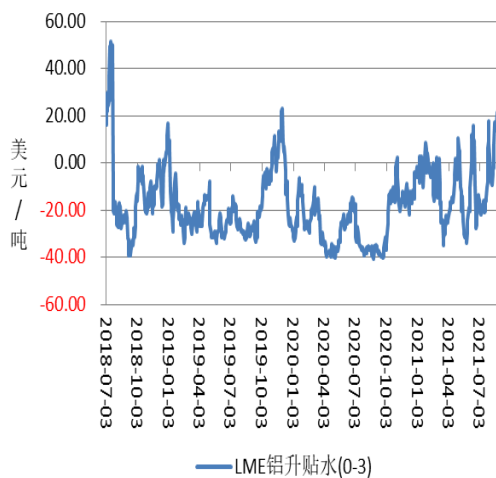
数据来源：Wind、广州期货研究中心

四、外盘基本面分析

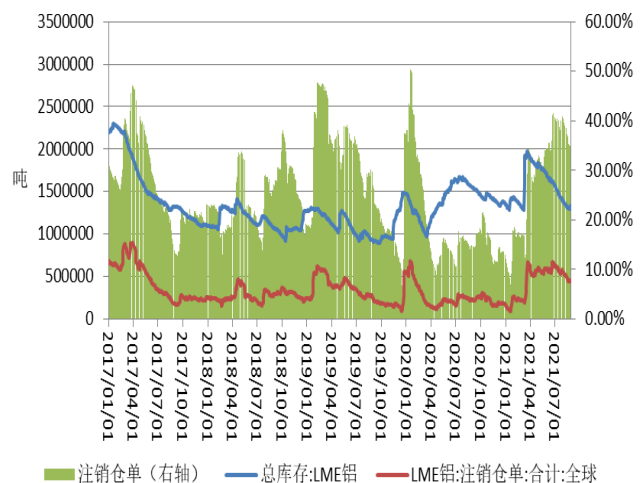
8月，外盘现货升贴水均值为7.34美元/吨，较上月走强19.57美元/吨。2020年同期外盘升贴水均值为-37.27美元/吨。本月外盘现货升贴水均值于5年同期的最高位。

截至2021年8月27日，LME铝库存为1338125吨，较上月减少49675吨，或-3.58%。2020年同期库存为1554375吨。本月库存水平处于5年同期的第2高位。

图表9：LME铝现货升贴水



图表10：LME铝库存走势



数据来源：Wind、广州期货研究中心

免责声明

本报告的信息均来源于公开资料，我公司对这些信息的准确性和完整性不作任何保证，也不保证所包含的信息和建议不会发生任何变更。我们已力求报告内容的客观、公正，但文中的观点、结论和建议仅供参考，报告中的信息或意见并不构成所述品种的操作依据，投资者据此做出的任何投资决策与本公司和作者无关。

研究中心简介

广州期货研究中心秉承公司“不断超越、更加优秀”的核心价值观和“简单、用心、创新、拼搏”的团队文化，以“稳中求进、志存高远”为指导思想，在“合规、诚信、专业、图强”的经营方针下，试图将研究能力打造成引领公司业务发展的名片，让风险管理文化惠及全球的衍生品投资者。

研究中心下设综合部、农产品研究部、金属研究部、化工能源研究部、金融衍生品研究部、创新研究部等六个二级部门，覆盖了宏观、金融、金属、能化、农牧等全品种衍生工具的研究，拥有一批理论基础扎实、产业经验丰富、机构服务有效的分析师，以满足业务开发及机构、产业和个人投资者的需求。同时，研究中心形成了以早报、晨会、周报、月报、年报等定期报告和深度专题、行情分析、调研报告、数据时事点评、策略报告等不定期报告为主体的研究报告体系，通过纸质/电子报告、公司网站、公众号、媒体转载、电视台等方式推动给客户，力争为投资者提供全面、深入、及时的研究服务。此外，研究中心还会提供定制的套保套利方案、委托课题研究等，以满足客户的个性化、专业化需求。

研究中心在服务公司业务的同时，也积极地为期货市场发展建言献策。研究中心与监管部门、政府部门、行业协会、期货交易所、高校及各类研究机构都有着广泛的交流与合作，在期货行业发展、交易策略模式、风险管理控制、投资者行为等方面做了很多前瞻性研究。

未来，广州期货研究中心将依托股东越秀金控在研究中的资源优势，进一步搭建适合公司发展、适合期货市场现状的研究模式，更好服务公司业务、公司品牌和公司战略，成为公司的人才培养基地。

研究中心联系方式

金融衍生品研究部：(020) 22139858

金属研究部：(020) 22139817

化工能源研究部：(020) 23382623

创新研究部：(020) 22139858

农产品研究部：(020) 22139813

综合部：(020) 22139817

办公地址：广州市天河区珠江西路5号广州国际金融中心主塔写字楼10楼

邮政编码：510623

广州期货业务单元一览

广州期货是大连商品交易所（会员号：0225）、郑州商品交易所（会员号：0225）、上海期货交易所（会员号：0338）、上海国际能源交易中心（会员号：8338）会员单位，中国金融期货交易所（会员号：0196）交易结算会员单位，可代理国内所有商品期货和期权、金融期货品种交易。除从事传统期货经纪业务外，公司可开展期货投资咨询、资产管理、银行间债券市场交易以及风险管理子公司业务。公司总部位于广州，业务范围覆盖全国，可为投资者提供一站式的金融服务。

广州期货主要业务单元联系方式

成都营业部	佛山南海营业部	清远营业部	上海陆家嘴营业部
联系方式：028-86528580 办公地址：成都市高新区交子大道 88 号 2 栋 5 层 507 号	联系电话：0757-88772888 办公地址：佛山市南海区桂城街道海五路 28 号华南国际金融中心 2 幢 2301 房	联系电话：0763-3882201 办公地址：清远市清城区人民四路 36 号美吉特华南装饰商贸中心永泰中心 5 层(19-23A 号)	联系电话：021-50568018 办公地址：中国（上海）自由贸易试验区东方路 899 号 1201-1202 室
北京分公司	深圳营业部	长沙营业部	东莞营业部
联系电话：010-68525389 办公地址：北京市西城区月坛南街 59 号 5 层 501-1、501-26、501-27	联系电话：0755-83533302 办公地址：广东省深圳市福田区梅林街道梅林路卓越梅林中心广场（南区）A 座 704A、705	联系电话：0731-82898516 办公地址：湖南省长沙市芙蓉区五一大道 618 号银华大酒店 18 楼 1801	联系电话：0769-22900598 办公地址：广东省东莞市南城街道三元路 2 号粤丰大厦办公 1501B
广州体育中心营业部	杭州城星路营业部	天津营业部	郑州营业部
联系电话：020-28180338 办公地址：广州市天河区体育东路 136,138 号 17 层 02 房、17 层 03 房自编 A	联系电话：0571-89809632 办公地址：浙江省杭州市江干区城星路 111 号钱江国际时代广场 2 幢 1301 室	联系电话：022-87560710 办公地址：天津市南开区长江道与南开三马路交口融汇广场 2-1-1604、1605、1606	联系电话：0371-86533821 办公地址：河南自贸试验区郑州片区（郑东）普惠路 80 号 1 号楼 2 单元 23 层 2301 号
湖北分公司	苏州营业部	山东分公司	肇庆营业部
联系电话：027-59219121 办公地址：湖北省武汉市江汉区香港路 193 号中华城 A 写字楼 14 层 1401-9 号	联系电话：0512-69883586 办公地址：中国（江苏）自由贸易试验区苏州片区苏州工业园区苏州中心广场 58 幢苏州中心广场办公楼 A 座 07 层 07 号	联系电话：0531-85181099 办公地址：山东省济南市历下区泺源大街 150 号中信广场主楼七层 703、705 室	联系电话：0758-2270760 办公地址：广东省肇庆市端州区星湖大道六路 36 号大唐盛世第一幢首层 04A
广东金融高新区分公司	青岛分公司	四川分公司	上海分公司
联系电话：0757-88772666 办公地址：广东省佛山市南海区海五路 28 号华南国际金融中心 2 幢 2302 房	联系电话：0532-88697836 办公地址：山东省青岛市崂山区秦岭路 6 号农商财富大厦 8 层 801 室	联系电话：028-86282772 办公地址：四川省成都市武侯区人民南路 4 段 12 号 6 栋 802 号	联系电话：021-68905325 办公地址：上海市浦东新区向城路 69 号 1 幢 12 层（电梯楼层 15 层）03 室
总部金融发展部	总部机构发展部	总部产业发展部	总部机构业务部
联系电话：020-22139814 办公地址：广州市天河区珠江江西路 5 号广州国际金融中心主塔写字楼 10 楼	联系电话：020-22139836 办公地址：广州市天河区珠江江西路 5 号广州国际金融中心主塔写字楼 10 楼	联系电话：020-23382586 办公地址：广州市天河区珠江江西路 5 号广州国际金融中心主塔写字楼 10 楼	联系电话：020-22139802 办公地址：广州市天河区珠江江西路 5 号广州国际金融中心主塔写字楼 10 楼
广期资本管理（上海）有限公司			
联系电话：(021) 50390265 办公地址：上海市浦东新区福山路 388 号越秀大厦 701 室			